

# XPS 15

## Kullanıcı El Kitabı

Bilgisayar modeli: XPS 9530

Düzenleme modeli: P31F

Düzenleme türü: P31F001



# Notlar, Dikkat Edilecek Noktalar ve Uyarılar



**NOT:** Bu metinde kullanılan ticari markalar.



**DİKKAT: DİKKAT,** yönergelere uyulmadığında donanımın zarar görebileceğini veya veri kaybı olabileceğini belirtir.



**UYARI: UYARI,** meydana gelebilecek olası maddi hasar, kişisel yaralanma veya ölüm tehlikesi anlamına gelir.

---

© 2013 Dell Inc.

Bu metinde kullanılan ticari markalar: Dell™, DELL logosu ve XPS™ Dell Inc. kuruluşunun ticari markalarıdır.

2013 - 10

Rev. A00

# İçerik

<b>Bilgisayarınızın İçinde Çalışmaya Başlamadan Önce</b> . . . . .	<b>7</b>
Başlamadan Önce . . . . .	7
Önerilen Araçlar . . . . .	7
Güvenlik Talimatları . . . . .	8
<b>Bilgisayarın İçinde Çalışmanız Bittikten Sonra</b> . . . . .	<b>9</b>
<b>Alt Kapak Aksamının Çıkarılması</b> . . . . .	<b>10</b>
Yordam . . . . .	10
<b>Alt Kapak Aksamının Yerine Takılması</b> . . . . .	<b>12</b>
Yordam . . . . .	12
<b>Sistem Plakasını Çıkarma</b> . . . . .	<b>13</b>
Ön koşullar . . . . .	13
Yordam . . . . .	13
<b>Sistem Plakasını Yerine Takma</b> . . . . .	<b>15</b>
Yordam . . . . .	15
Son koşullar . . . . .	15
<b>Pili Çıkarma</b> . . . . .	<b>16</b>
Ön koşullar . . . . .	16
Yordam . . . . .	16
<b>Pili Takma</b> . . . . .	<b>17</b>
Yordam . . . . .	17
Son koşullar . . . . .	17
<b>NFC kartını çıkarma</b> . . . . .	<b>18</b>
Ön koşullar . . . . .	18
Yordam . . . . .	18

<b>NFC kartının yerleştirilmesi</b> . . . . .	<b>19</b>
Yordam . . . . .	19
Son koşullar . . . . .	19
<b>Sabit Sürücüyü Çıkarma</b> . . . . .	<b>20</b>
Ön koşullar . . . . .	20
Yordam . . . . .	21
<b>Sabit Sürücüyü Yerine Takma</b> . . . . .	<b>23</b>
Yordam . . . . .	23
Son koşullar . . . . .	23
<b>Hoparlörleri Çıkarma</b> . . . . .	<b>24</b>
Ön koşullar . . . . .	24
Yordam . . . . .	24
<b>Hoparlörleri Yerine Takma</b> . . . . .	<b>25</b>
Yordam . . . . .	25
Son koşullar . . . . .	25
<b>Kablosuz Kartı Çıkarma</b> . . . . .	<b>26</b>
Ön koşullar . . . . .	26
Yordam . . . . .	26
<b>Kablosuz Kartı Takma</b> . . . . .	<b>27</b>
Yordam . . . . .	27
Son koşullar . . . . .	27
<b>Düğme Pili Çıkarma</b> . . . . .	<b>28</b>
Ön koşullar . . . . .	28
Yordam . . . . .	28
<b>Düğme Pilin Yerine Takılması</b> . . . . .	<b>29</b>
Yordam . . . . .	29
Son koşullar . . . . .	29
<b>mSATA Kartını Çıkarma</b> . . . . .	<b>30</b>
Ön koşullar . . . . .	30
Yordam . . . . .	30

<b>mSata Kartını Deęiřtirme</b> . . . . .	<b>32</b>
Yordam . . . . .	32
Son kořullar . . . . .	32
<b>Fanları ıkarma</b> . . . . .	<b>33</b>
Ön kořullar. . . . .	33
Yordam . . . . .	33
<b>Fanların yerine takılması.</b> . . . . .	<b>34</b>
Yordam . . . . .	34
Son kořullar . . . . .	34
<b>Termal Soęutma Aksamını ıkarma</b> . . . . .	<b>35</b>
Ön kořullar. . . . .	35
Yordam . . . . .	35
<b>Termal Soęutma Aksamını Yerine Takma</b> . . . . .	<b>36</b>
Yordam . . . . .	36
Son kořullar . . . . .	36
<b>Power-Adapter Portunu ıkarma</b> . . . . .	<b>37</b>
Ön kořullar. . . . .	37
Yordam . . . . .	37
<b>Power-Adapter Portunu Yerine Takma</b> . . . . .	<b>38</b>
Yordam . . . . .	38
Son kořullar . . . . .	38
<b>G/ Kartını ıkarma.</b> . . . . .	<b>39</b>
Ön kořullar. . . . .	39
Yordam . . . . .	39
<b>G/ Kartını Yerine Takma</b> . . . . .	<b>41</b>
Yordam . . . . .	41
Son kořullar . . . . .	41
<b>Bellek Modüllerini ıkarma.</b> . . . . .	<b>42</b>
Ön kořullar. . . . .	42
Yordam . . . . .	42

<b>Bellek Modüllerini Yerine Takma</b> . . . . .	<b>43</b>
Yordam . . . . .	43
Son koşullar . . . . .	43
<b>Sistem Kartını Çıkarma</b> . . . . .	<b>44</b>
Ön koşullar. . . . .	44
Yordam . . . . .	45
<b>Sistem Kartını Yerine Takma</b> . . . . .	<b>48</b>
Yordam . . . . .	48
Son koşullar . . . . .	48
BIOS'a Servis Etiketini Girme. . . . .	49
<b>Klavyeyi Çıkarma</b> . . . . .	<b>50</b>
Ön koşullar. . . . .	50
Yordam . . . . .	50
<b>Klavyeyi Takma</b> . . . . .	<b>53</b>
Yordam . . . . .	53
Son koşullar . . . . .	53
<b>Ekran Aksamını Çıkarma</b> . . . . .	<b>54</b>
Ön koşullar. . . . .	54
Yordam . . . . .	55
<b>Ekran Aksamını Takma</b> . . . . .	<b>58</b>
Yordam . . . . .	58
Son koşullar . . . . .	58
<b>Avuç İçi Dayanağı Aksamını Çıkarma</b> . . . . .	<b>59</b>
Ön koşullar. . . . .	59
Yordam . . . . .	60
<b>Avuç İçi Dayanağı Aksamını Takma</b> . . . . .	<b>62</b>
Yordam . . . . .	62
Son koşullar . . . . .	62
<b>BIOS'u Sıfırlama</b> . . . . .	<b>63</b>

# Bilgisayarınızın İçinde Çalışmaya Başlamadan Önce

---

## Başlamadan Önce

△ **DİKKAT:** Veri kaybını önlemek için, bilgisayarınızı kapatmadan önce tüm açık dosyaları kaydedip kapatın ve tüm açık programlardan çıkın.

- 1 Tüm açık dosyaları kaydedip kapatın ve tüm açık programlardan çıkın.
- 2 Charms yan çubuğunu açmak için fareinizin imlecini ekranın sağ üst veya sağ alt tarafına doğru hareket ettirin ve **Ayarlar**→ **Güç**→ **Kapat** öğelerini tıklayın.



**NOT:** Farklı bir işletim sistemi kullanıyorsanız, kapatma ile ilgili talimatlar için, işletim sisteminizin dokümanlarına bakın.

- 3 Bilgisayar kapatıldıktan sonra, elektrik prizinden çekin.
- 4 Bilgisayarınızdaki tüm kabloları (güç ve USB kablosu gibi) çıkarın.
- 5 Bilgisayarınıza takılı tüm çevre aygıtlarını çıkarın.









## Önerilen Araçlar

Bu belgedeki yordamlar için aşağıdaki araçlar gerekebilir:

- Phillips tornavida
- Plastik çubuk

# Güvenlik Talimatları

Bilgisayarınızı olası hasarlardan korumak ve kendi kişisel güvenliğinizi sağlamak için aşağıdaki güvenlik ilkelerini kullanın.

-  **UYARI:** Bilgisayarınızın içinde çalışmadan önce, bilgisayarınızla birlikte verilen güvenlik bilgilerini okuyun. Ek güvenlik en iyi uygulama bilgileri için [dell.com/regulatory\\_compliance](http://dell.com/regulatory_compliance) adresindeki Yasal Uygunluk ana sayfasına bakın.
-  **UYARI:** Bilgisayarın kapağını veya panelleri açmadan önce, tüm güç kaynaklarını ayırın. Bilgisayarın içinde çalışmayı tamamladıktan sonra, güç kaynağına bağlamadan önce, tüm kapakları, panelleri ve vidaları yerlerine takın.
-  **DİKKAT:** Sadece eğitimli servis teknisyenleri bilgisayarın kapağını açabilir ve bilgisayarın içindeki bileşenlere erişebilirler. Güvenlik önlemleri, bilgisayarınızın içinde çalışmak ve elektrostatik boşalma karşı korunma hakkında tam bir bilgi edinmek için güvenlik talimatlarına bakın.
-  **DİKKAT:** Bilgisayarınıza zarar gelmesini önlemek için, çalışma düzeyinin düz ve temiz olduğuna emin olun.
-  **DİKKAT:** Bir kabloyu çıkarırken kablonun kendisinden değil, konektör kısmından veya çekme yerinden tutarak çekin. Bazı kablolarda, kabloyu çıkarmadan önce açmanız gereken kilitleme tırnaklı veya kelebek vidalı konektörler bulunur. Kabloları çıkarırken, konektör pimlerine dolaşmalarını önlemek için, bunları düzgün şekilde hizalanmış tutun. Kabloları takarken, bağlantı noktalarının ve konektörlerin yönlerinin doğru olduğuna ve doğru hizalandıklarına emin olun.
-  **DİKKAT:** Bileşenlere ve kartlara zarar gelmesini önlemek için, bunları kenarlarından tutun ve pimplere ve kontaklara dokunmaktan kaçının.
-  **DİKKAT:** Bilgisayarınızın içindeki herhangi bir şeye dokunmadan önce, bilgisayarınızın arkasındaki metal kısım gibi boyanmamış bir metal yüzeye dokunarak kendinizi topraklayın. Çalışırken, iç bileşenlere zarar verebilecek statik elektrikli boşaltmak için, boyanmamış metal yüzeye belirli aralıklarla dokununuz.
-  **DİKKAT:** Takılı kartı ortam kartı okuyucudan basarak çıkarın.



# Bilgisayarın İinde alıřmanız Bittikten Sonra

---



**DİKKAT:** Serbest kalmıř veya gevřemiř vidaları bilgisayarınızın iinde bırakmak bilgisayarınıza ciddi zarar verebilir.

- 1 Tm vidaları yerlerine takın ve bilgisayarınızın iine kamıř vida kalmadıđından emin olun.
- 2 Bilgisayarınızda alıřmadan nce, tm kabloları, evre aygıtlarını ve ıkardıđınız paraları yerlerine takın.
- 3 Bilgisayarınızı elektrik prizine takın.
- 4 Bilgisayarınızı aın.

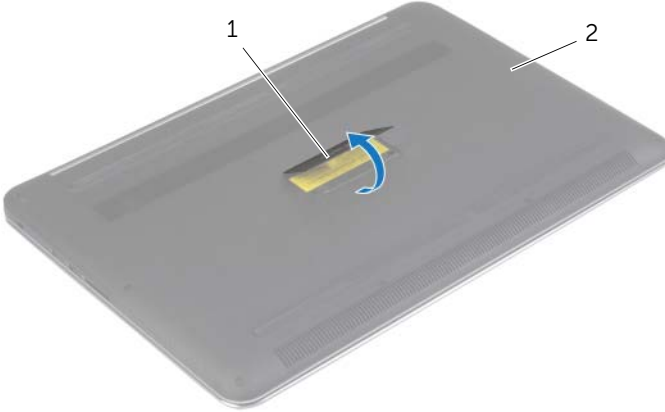
# Alt Kapak Aksamının Çıkarılması



**UYARI:** Bilgisayarınızın içinde çalışmadan önce, bilgisayarınızla birlikte gönderilen emniyet bilgilerini okuyun ve "Bilgisayarınızın İçinde Çalışmaya Başlamadan Önce", sayfa 7 içerisinde belirtilen adımları izleyin. Bilgisayarınızın içinde çalıştıktan sonra, "Bilgisayarın İçinde Çalışmanız Bittikten Sonra", sayfa 9 bölümündeki talimatları izleyin. Ek güvenlik en iyi uygulama bilgileri için [dell.com/regulatory\\_compliance](http://dell.com/regulatory_compliance) adresindeki Yasal Uygunluk ana sayfasına bakın.

## Yordam

- 1 Ekranı kapatın ve bilgisayarı ters çevirin.
- 2 Sistem plakasını ters çevirin ve alt kapak aksamına yerleştirin.



1 sistem plakası

2 alt kapak aksamı

3 Alt kapak aksamını avuç içi dayanağı aksamına sabitleyen vidaları çıkarın.

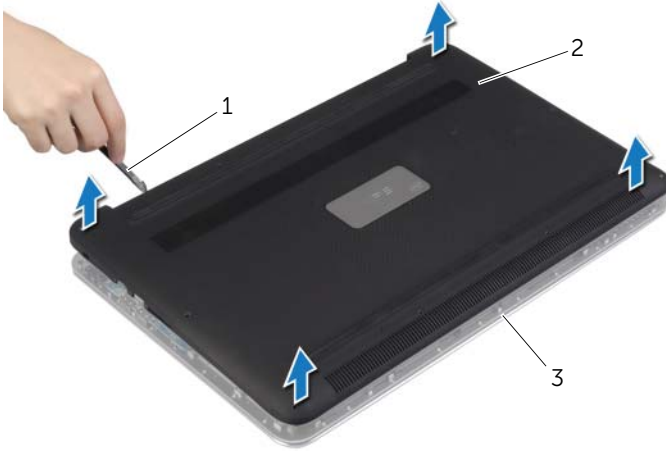


---

1 vidalar (12)

---

4 Plastik bir çubuk kullanarak, alt kapak aksamını avuç içi dayanağı aksamından kaldırın.



---

1 plastik çubuk

2 alt kapak aksamı

3 avuç içi dayanağı aksamı

---

# Alt Kapak Aksamının Yerine Takılması

---



**UYARI:** Bilgisayarınızın içinde çalışmadan önce, bilgisayarınızla birlikte gönderilen emniyet bilgilerini okuyun ve "Bilgisayarınızın İçinde Çalışmaya Başlamadan Önce", sayfa 7 içerisinde belirtilen adımları izleyin. Bilgisayarınızın içinde çalıştıktan sonra, "Bilgisayarın İçinde Çalışmanız Bittikten Sonra", sayfa 9 bölümündeki talimatları izleyin. Ek güvenlik en iyi uygulama bilgileri için [dell.com/regulatory\\_compliance](http://dell.com/regulatory_compliance) adresindeki Yasal Uygunluk ana sayfasına bakın.

## Yordam

- 1 Alt kapak aksamını avuç içi dayanağı aksamının üzerine yerleştirin ve yerine bastırın.
- 2 Alt kapağı avuç içi dayanağına sabitleyen vidaları yerine takın.
- 3 Sistem plakasını ters çevirin ve yerine oturtun.
- 4 Bilgisayarı ters çevirin, ekranı açın ve bilgisayarı açık konuma getirin.

# Sistem Plakasını Çıkarma



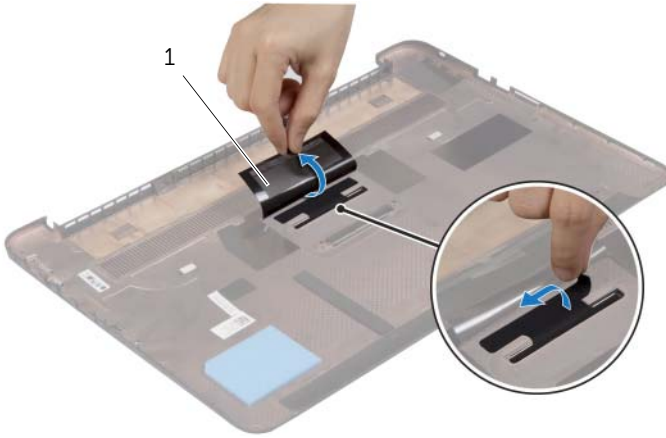
**UYARI:** Bilgisayarınızın içinde çalışmadan önce, bilgisayarınızla birlikte gönderilen emniyet bilgilerini okuyun ve "Bilgisayarınızın İçinde Çalışmaya Başlamadan Önce", sayfa 7 içerisinde belirtilen adımları izleyin. Bilgisayarınızın içinde çalıştıktan sonra, "Bilgisayarın İçinde Çalışmanız Bittikten Sonra", sayfa 9 bölümündeki talimatları izleyin. Ek güvenlik en iyi uygulama bilgileri için [dell.com/regulatory\\_compliance](http://dell.com/regulatory_compliance) adresindeki [dell.com/regulatory\\_compliance](http://dell.com/regulatory_compliance).

## Ön koşullar

Alt kapak aksamını çıkarın. Bkz. "Alt Kapak Aksamının Çıkarılması", sayfa 10.

## Yordam

- 1 Sistem plakasını alt kapak aksamına sabitleyen Mylar'ları çıkarın.



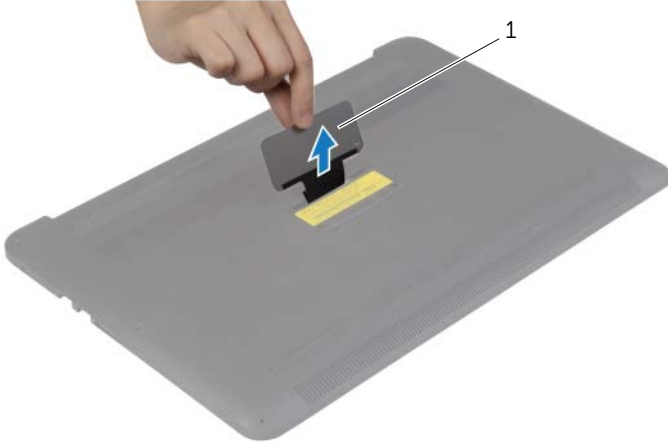
---

1 Mylar (2)

---

- 2 Alt kapak aksamını ters çevirin.

- 3 Sistem plakası üzerindeki tırnađı alt kapak aksamı üzerindeki yuvadan ayırın.
- 4 Sistem plakasını kaldırarak alt kapak aksamından çıkarın.



---

1 sistem plakası

---

# Sistem Plakasını Yerine Takma

---



**UYARI:** Bilgisayarınızın içinde çalışmadan önce, bilgisayarınızla birlikte gönderilen emniyet bilgilerini okuyun ve "Bilgisayarınızın İçinde Çalışmaya Başlamadan Önce", sayfa 7 içerisinde belirtilen adımları izleyin. Bilgisayarınızın içinde çalıştıktan sonra, "Bilgisayarın İçinde Çalışmanız Bittikten Sonra", sayfa 9 bölümündeki talimatları izleyin. Ek güvenlik en iyi uygulama bilgileri için [dell.com/regulatory\\_compliance](http://dell.com/regulatory_compliance) adresindeki [dell.com/regulatory\\_compliance](http://dell.com/regulatory_compliance).

## Yordam

- 1 Sistem plakasındaki tırnağı alt kapak aksamındaki yuvaya kaydırın ve sistem plakasını yerine oturtun.
- 2 Alt kapak aksamını ters çevirin.
- 3 Sistem plakasını alt kapak aksamına sabitleyen Mylar'ları takın.

## Son koşullar

Alt kapak aksamını yerine takın. Bkz. "Alt Kapak Aksamının Yerine Takılması", sayfa 12.

# Pili Çıkarma



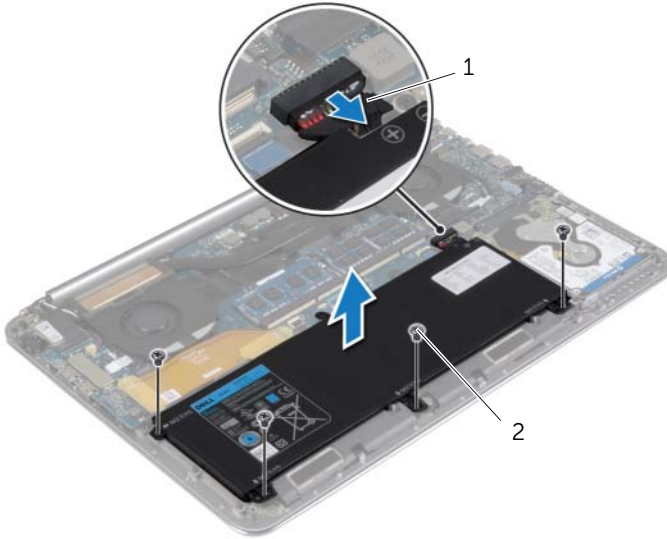
**UYARI:** Bilgisayarınızın içinde çalışmadan önce, bilgisayarınızla birlikte gönderilen emniyet bilgilerini okuyun ve "Bilgisayarınızın İçinde Çalışmaya Başlamadan Önce", sayfa 7 içerisinde belirtilen adımları izleyin. Bilgisayarınızın içinde çalıştıktan sonra, "Bilgisayarın İçinde Çalışmanız Bittikten Sonra", sayfa 9 bölümündeki talimatları izleyin. Ek güvenlik en iyi uygulama bilgileri için [dell.com/regulatory\\_compliance](http://dell.com/regulatory_compliance) adresindeki Yasal Uygunluk ana sayfasına bakın.

## Ön koşullar

Alt kapak aksamını çıkarın. Bkz. "Alt Kapak Aksamının Çıkarılması", sayfa 10.

## Yordam

- 1 Pili avuç içi dayanağına sabitleyen vidaları çıkarın.
- 2 Sistem kartından pil kablosunu çıkarın.
- 3 Pili avuç içi dayanağı aksamından kaldırarak çıkarın.



1 pil kablosu

2 vidalar (4)

- 4 Bilgisayarı ters çevirin, ekranı açın ve sistem kartını topraklamak için güç düğmesine yaklaşık beş saniye basılı tutun.



# Pili Takma

---



**UYARI:** Bilgisayarınızın içinde çalışmadan önce, bilgisayarınızla birlikte gönderilen emniyet bilgilerini okuyun ve "Bilgisayarınızın İçinde Çalışmaya Başlamadan Önce", sayfa 7 içerisinde belirtilen adımları izleyin. Bilgisayarınızın içinde çalıştıktan sonra, "Bilgisayarın İçinde Çalışmanız Bittikten Sonra", sayfa 9 bölümündeki talimatları izleyin. Ek güvenlik en iyi uygulama bilgileri için [dell.com/regulatory\\_compliance](https://dell.com/regulatory_compliance) adresindeki Yasal Uygunluk ana sayfasına bakın.

## Yordam

- 1 Pilin üzerindeki vida deliklerini avuç içi dayanağı aksamındaki vida delikleriyle hizalayın.
- 2 Pili avuç içi dayanağına sabitleyen vidaları takın.
- 3 Pil kablosunu sistem kartına bağlayın.

## Son koşullar

Alt kapak aksamını yerine takın. Bkz. "Alt Kapak Aksamının Yerine Takılması", sayfa 12.

# NFC kartını çıkarma



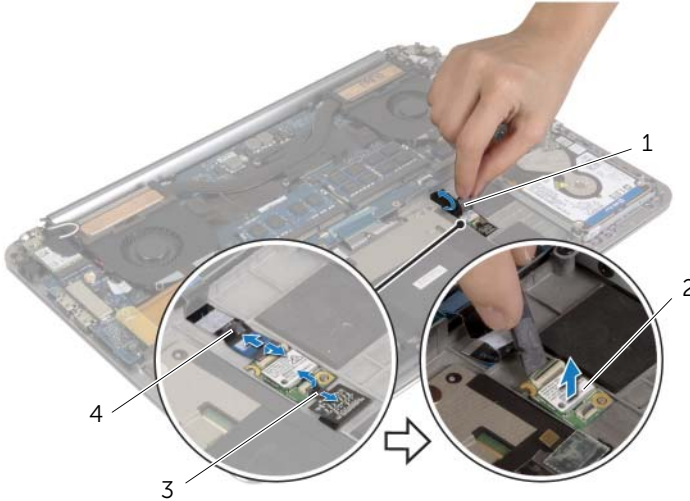
**UYARI:** Bilgisayarınızın içinde çalışmadan önce, bilgisayarınızla birlikte gönderilen emniyet bilgilerini okuyun ve "Bilgisayarınızın İçinde Çalışmaya Başlamadan Önce", sayfa 7 içerisinde belirtilen adımları izleyin. Bilgisayarınızın içinde çalıştıktan sonra, "Bilgisayarın İçinde Çalışmanız Bittikten Sonra", sayfa 9 bölümündeki talimatları izleyin. Ek güvenlik en iyi uygulama bilgileri için [dell.com/regulatory\\_compliance](http://dell.com/regulatory_compliance) adresindeki [dell.com/regulatory\\_compliance](http://dell.com/regulatory_compliance).

## Ön koşullar

- 1 Alt kapak aksamını çıkarın. Bkz. "Alt Kapak Aksamının Çıkarılması", sayfa 10.
- 2 Pili çıkarın. Bkz. "Pili Çıkarma", sayfa 16.

## Yordam

- 1 NFC kartı ve NFC kablosundaki yapışkanlı köpükleri çıkarın.
- 2 Konektör mandallarını kaldırın ve NFC kartından NFC kablosu ile anten kablosu bağlantısını kesin.
- 3 Plastik bir çubuk kullanarak, NFC kartını avuç içi dayanağı aksamından kaldırın.



1	yapışkanlı köpükler (2)	2	NFC Kartı
3	anten kablosu	4	NFC kablosu

# NFC kartının yerleřtirilmesi

---



**UYARI:** Bilgisayarınızın içinde alıřmadan nce, bilgisayarınızla birlikte gnderilen emniyet bilgilerini okuyun ve "Bilgisayarınızın İinde alıřmaya Bařlamadan nce", sayfa 7 ierisinde belirtilen adımları izleyin. Bilgisayarınızın iinde alıřtıktan sonra, "Bilgisayarın İinde alıřmanız Bittikten Sonra", sayfa 9 blmndeki talimatları izleyin. Ek gvenlik en iyi uygulama bilgileri iin [dell.com/regulatory\\_compliance](http://dell.com/regulatory_compliance) adresindeki [dell.com/regulatory\\_compliance](http://dell.com/regulatory_compliance).

## Yordam

- 1 NFC kartını avu ii dayanađı aksamının zerine yerleřtirmek iin avu ii dayanađı zerindeki hizalama direklerini kullanın.
- 2 NFC ve anten kablolarını NFC kartı zerinde bulunan ilgili konektrlere kaydırın ve kabloları sabitlemek iin konektr mandallarına bastırın.
- 3 NFC kartı ve NFC kablosuna yapıřkanlı kpkler koyun.

## Son kořullar

- 1 Pili yerleřtirin. Bkz. "Pili Takma", sayfa 17.
- 2 Alt kapak aksamını yerine takın. Bkz. "Alt Kapak Aksamının Yerine Takılması", sayfa 12.

# Sabit Sürücüyü Çıkarma

---



**UYARI:** Bilgisayarınızın içinde çalışmadan önce, bilgisayarınızla birlikte gönderilen emniyet bilgilerini okuyun ve "Bilgisayarınızın İçinde Çalışmaya Başlamadan Önce", sayfa 7 içerisinde belirtilen adımları izleyin. Bilgisayarınızın içinde çalıştıktan sonra, "Bilgisayarın İçinde Çalışmanız Bittikten Sonra", sayfa 9 bölümündeki talimatları izleyin. Ek güvenlik en iyi uygulama bilgileri için [dell.com/regulatory\\_compliance](http://dell.com/regulatory_compliance) adresindeki [dell.com/regulatory\\_compliance](http://dell.com/regulatory_compliance).



**DİKKAT:** Veri kaybını önlemek için, sabit sürücüyü bilgisayar Açıkken veya Uyku modundayken çıkarmayın.



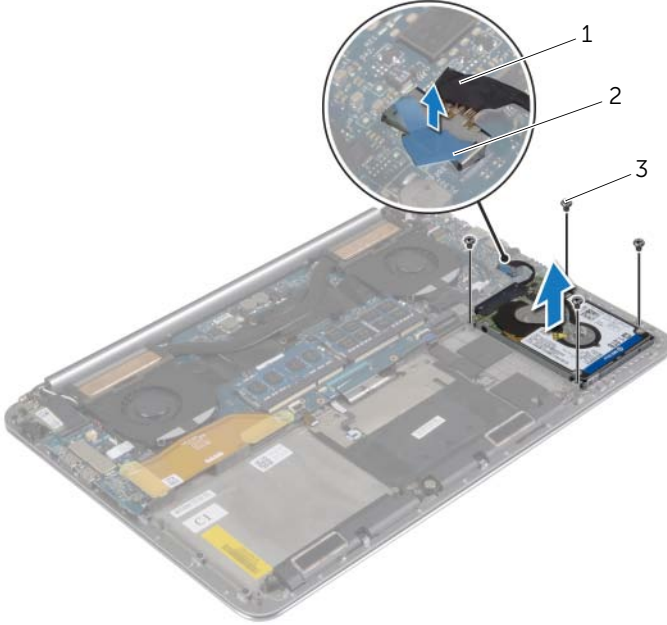
**DİKKAT:** Sabit sürücüler aşırı derecede naziktir. Sabit sürücüyü çok dikkatli tutun.

## Ön koşullar

- 1 Alt kapak aksamını çıkarın. Bkz. "Alt Kapak Aksamının Çıkarılması", sayfa 10.
- 2 Pili çıkarın. Bkz. "Pili Çıkarma", sayfa 16.

## Yordam

- 1 Sabit sürücü aksamını avuç içi dayanağı aksamına sabitleyen vidaları çıkarın.
- 2 Çekme tırnağını kullanarak sabit sürücü kablosunun sistem kartı ile olan bağlantısını kesin.

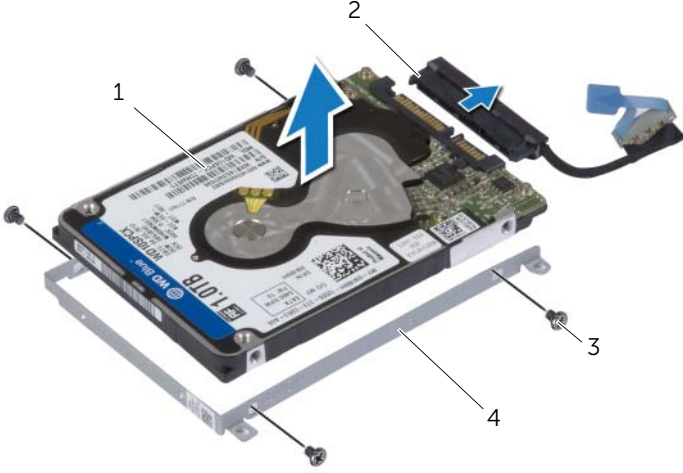


1 sabit sürücü kablosu

2 çekme tırnağı

3 vidalar (4)

- 3 Sabit sürücü aksamını avuç içi dayanağı aksamından kaldırarak çıkarın.
- 4 Aracıyı sabit sürücü aksamından ayırın.
- 5 Sabit sürücü dirseğini sabit sürücüye sabitleyen vidaları çıkarın.
- 6 Sabit sürücüyü kaldırarak sabit sürücü dirseğinden çıkarın.



1	sırasını görüntüler	2	aracı
3	vidalar (4)	4	sabit sürücü dirseği

# Sabit Sürücüyü Yerine Takma



**UYARI:** Bilgisayarınızın içinde çalışmadan önce, bilgisayarınızla birlikte gönderilen emniyet bilgilerini okuyun ve "Bilgisayarınızın İçinde Çalışmaya Başlamadan Önce", sayfa 7 içerisinde belirtilen adımları izleyin. Bilgisayarınızın içinde çalıştıktan sonra, "Bilgisayarın İçinde Çalışmanız Bittikten Sonra", sayfa 9 bölümündeki talimatları izleyin. Ek güvenlik en iyi uygulama bilgileri için [dell.com/regulatory\\_compliance](http://dell.com/regulatory_compliance) adresindeki [dell.com/regulatory\\_compliance](http://dell.com/regulatory_compliance).



**DİKKAT:** Sabit sürücüler aşırı derecede naziktir. Sabit sürücüyü çok dikkatli tutun.

## Yordam

- 1 Sabit sürücü dirseği üzerindeki vida deliklerini, sabit sürücü üzerindeki vida delikleriyle hizalayın.
- 2 Sabit sürücü braketini sabit sürücüye sabitleyen vidaları yerine takın.
- 3 Aracıyı sabit sürücü aksamına bağlayın.
- 4 Sabit sürücü aksamındaki vida deliklerini avuç içi dayanağı aksamındaki vida delikleriyle hizalayın.
- 5 Sabit sürücü aksamını avuç içi dayanağı aksamına sabitleyen vidaları yerine takın.
- 6 Sabit sürücü kablosunu sistem kartına takın.

## Son koşullar

- 1 Pili yerleştirin. Bkz. "Pili Takma", sayfa 17.
- 2 Alt kapak aksamını yerine takın. Bkz. "Alt Kapak Aksamının Yerine Takılması", sayfa 12.

# Hoparlörleri Çıkarma



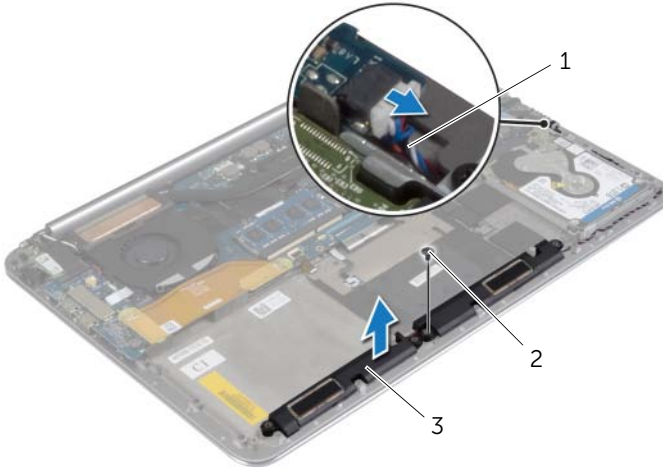
**UYARI:** Bilgisayarınızın içinde çalışmadan önce, bilgisayarınızla birlikte gönderilen emniyet bilgilerini okuyun ve "Bilgisayarınızın İçinde Çalışmaya Başlamadan Önce", sayfa 7 içerisinde belirtilen adımları izleyin. Bilgisayarınızın içinde çalıştıktan sonra, "Bilgisayarın İçinde Çalışmanız Bittikten Sonra", sayfa 9 bölümündeki talimatları izleyin. Ek güvenlik en iyi uygulama bilgileri için [dell.com/regulatory\\_compliance](http://dell.com/regulatory_compliance) adresindeki Yasal Uygunluk ana sayfasına bakın.

## Ön koşullar

- 1 Alt kapak aksamını çıkarın. Bkz. "Alt Kapak Aksamının Çıkarılması", sayfa 10.
- 2 Pili çıkarın. Bkz. "Pili Çıkarma", sayfa 16.

## Yordam

- 1 Sistem kartından hoparlör kablosunu çıkarın.
- 2 Hoparlör kablosunu yönlendirmeyi unutmayın ve kabloyu yönlendirme kılavuzlarından çıkarın.
- 3 Hoparlörleri avuç içi dayanağı aksamına sabitleyen vidayı çıkarın.
- 4 Hoparlörleri kablosuyla birlikte kaldırarak avuç içi dayanağı aksamından çıkarın.



1	hoparlör kablosu	2	vida
3	hoparlörler (2)		



# Hoparlörleri Yerine Takma

---



**UYARI:** Bilgisayarınızın içinde çalışmadan önce, bilgisayarınızla birlikte gönderilen emniyet bilgilerini okuyun ve "Bilgisayarınızın İçinde Çalışmaya Başlamadan Önce", sayfa 7 içerisinde belirtilen adımları izleyin. Bilgisayarınızın içinde çalıştıktan sonra, "Bilgisayarın İçinde Çalışmanız Bittikten Sonra", sayfa 9 bölümündeki talimatları izleyin. Ek güvenlik en iyi uygulama bilgileri için [dell.com/regulatory\\_compliance](https://www.dell.com/regulatory_compliance) adresindeki Yasal Uygunluk ana sayfasına bakın.

## Yordam

- 1 Avuç içi dayanağı aksamının üzerindeki hizalama direklerini kullanarak, hoparlörleri avuç içi dayanağı aksamına yerleştirin.
- 2 Hoparlörleri avuç içi dayanağı aksamına sabitleyen vidayı yerine takın.
- 3 Hoparlör kablosunu avuç içi dayanağı aksamındaki yönlendirme kılavuzlarından geçirin.
- 4 Hoparlör kablosunu sistem kartına bağlayın.

## Son koşullar

- 1 Pili yerleştirin. Bkz. "Pili Takma", sayfa 17.
- 2 Alt kapak aksamını yerine takın. Bkz. "Alt Kapak Aksamının Yerine Takılması", sayfa 12.

# Kablosuz Kartı Çıkarma



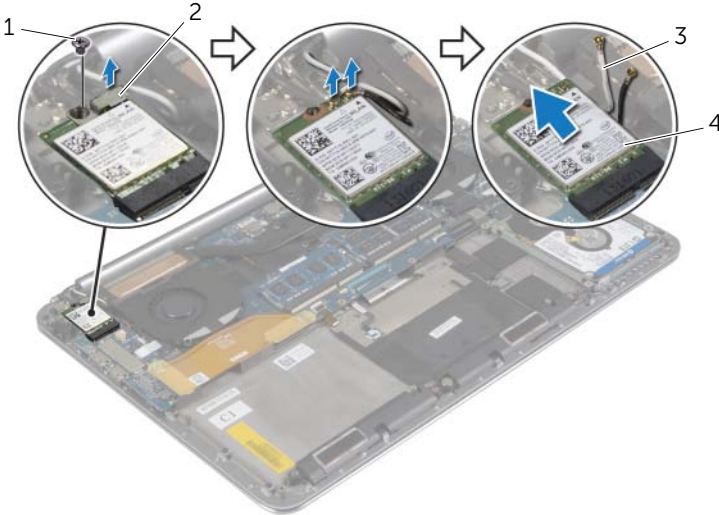
**UYARI:** Bilgisayarınızın içinde çalışmadan önce, bilgisayarınızla birlikte gönderilen emniyet bilgilerini okuyun ve "Bilgisayarınızın İçinde Çalışmaya Başlamadan Önce", sayfa 7 içerisinde belirtilen adımları izleyin. Bilgisayarınızın içinde çalıştıktan sonra, "Bilgisayarın İçinde Çalışmanız Bittikten Sonra", sayfa 9 bölümündeki talimatları izleyin. Ek güvenlik en iyi uygulama bilgileri için [dell.com/regulatory\\_compliance](http://dell.com/regulatory_compliance) adresindeki Yasal Uygunluk ana sayfasına bakın.

## Ön koşullar

- 1 Alt kapak aksamını çıkarın. Bkz. "Alt Kapak Aksamının Çıkarılması", sayfa 10.
- 2 Pili çıkarın. Bkz. "Pili Çıkarma", sayfa 16.

## Yordam

- 1 Kablosuz kart dirseğini ve kablosuz kartı avuç içi dayanağı aksamına sabitleyen vidayı çıkarın.
- 2 Anten kablolarını kablosuz karttan ayırın.
- 3 Kablosuz kartı, G/Ç kartındaki konektöründen kaydırarak çıkarın.



1	vida	2	kablosuz kart dirseği
3	anten kabloları (2)	4	kablosuz kart

# Kablosuz Kartı Takma



**UYARI:** Bilgisayarınızın içinde çalışmadan önce, bilgisayarınızla birlikte gönderilen emniyet bilgilerini okuyun ve "Bilgisayarınızın İçinde Çalışmaya Başlamadan Önce", sayfa 7 içerisinde belirtilen adımları izleyin. Bilgisayarınızın içinde çalıştıktan sonra, "Bilgisayarın İçinde Çalışmanız Bittikten Sonra", sayfa 9 bölümündeki talimatları izleyin. Ek güvenlik en iyi uygulama bilgileri için [dell.com/regulatory\\_compliance](http://dell.com/regulatory_compliance) adresindeki Yasal Uygunluk ana sayfasına bakın.

## Yordam



**DİKKAT:** Kablosuz bağlantı kartının hasar görmesini önlemek için altına herhangi bir kablo yerleştirmeyin.

- 1 Kablosuz kart üzerindeki çentiği G/Ç kartının kablosuz kart konektöründe bulunan tırnak ile hizalayın.
- 2 Kablosuz kart üzerindeki vida deliğini avuç içi dayanağı aksamındaki vida deliğiyle hizalayın.
- 3 Anten kablolarını kablosuz karta bağlayın.
- 4 Kablosuz kart dirseğindeki vida deliğini kablosuz karttaki vida deliği ile hizalayın.
- 5 Kablosuz kart dirseğini ve kablosuz kartı avuç içi dayanağı aksamına sabitleyen vidayı yerine takın.



**NOT:** Anten kablolarının rengi, kabloların ucuna doğru görünür durumdadır.

Aşağıdaki tablo, bilgisayarınızın desteklediği kablosuz bağlantı kartı için anten kablosu renk şemasını içerir.

Kablosuz karttaki konektörler	Anten kablosu konektörü
Ana (beyaz üçgen)	beyaz
Yardımcı (siyah üçgen)	siyah

## Son koşullar

- 1 Pili yerleştirin. Bkz. "Pili Takma", sayfa 17.
- 2 Alt kapak aksamını yerine takın. Bkz. "Alt Kapak Aksamının Yerine Takılması", sayfa 12.

# Düğme Pili Çıkarma

**⚠ UYARI:** Bilgisayarınızın içinde çalışmadan önce, bilgisayarınızla birlikte gönderilen emniyet bilgilerini okuyun ve "Bilgisayarınızın İçinde Çalışmaya Başlamadan Önce", sayfa 7 içerisinde belirtilen adımları izleyin. Bilgisayarınızın içinde çalıştıktan sonra, "Bilgisayarın İçinde Çalışmanız Bittikten Sonra", sayfa 9 bölümündeki talimatları izleyin. Ek güvenlik en iyi uygulama bilgileri için [dell.com/regulatory\\_compliance](http://dell.com/regulatory_compliance) adresindeki Yasal Uygunluk ana sayfasına bakın.

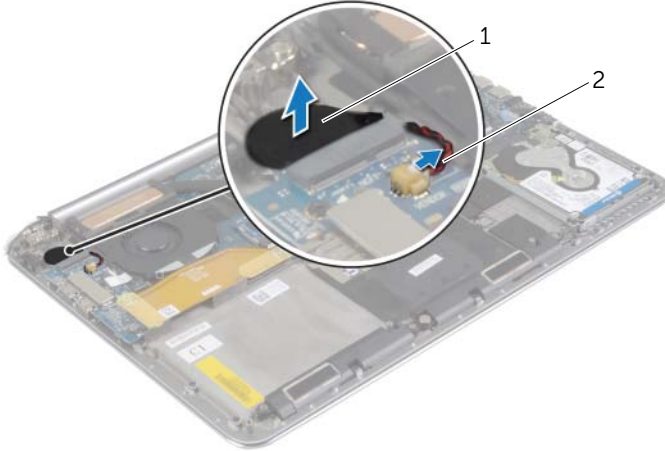
**⚠ DİKKAT:** Düğme pilin çıkarılması, BIOS ayarlarını varsayılan sınırlara sıfırlar. Düğme pili çıkarmadan önce, BIOS ayarlarını not etmeniz önerilir.

## Ön koşullar

- 1 Alt kapak aksamını çıkarın. Bkz. "Alt Kapak Aksamının Çıkarılması", sayfa 10.
- 2 Pili çıkarın. Bkz. "Pili Çıkarma", sayfa 16.
- 3 Kablosuz kartı çıkarın. Bkz. "Kablosuz Kartı Çıkarma", sayfa 26.

## Yordam

- 1 Düğme pil kablosunun G/Ç kartı ile bağlantısını kesin.
- 2 Düğme pili avuç içi dayanağı aksamından dikkatlice çıkarın.



1 düğme pil

2 düğme pil kablosu

# Düğme Pilin Yerine Takılması

---



**UYARI:** Bilgisayarınızın içinde çalışmadan önce, bilgisayarınızla birlikte gönderilen emniyet bilgilerini okuyun ve "Bilgisayarınızın İçinde Çalışmaya Başlamadan Önce", sayfa 7 içerisinde belirtilen adımları izleyin. Bilgisayarınızın içinde çalıştıktan sonra, "Bilgisayarın İçinde Çalışmanız Bittikten Sonra", sayfa 9 bölümündeki talimatları izleyin. Ek güvenlik en iyi uygulama bilgileri için [dell.com/regulatory\\_compliance](http://dell.com/regulatory_compliance) adresindeki Yasal Uygunluk ana sayfasına bakın.



**UYARI:** Yanlış takılırsa, pil patlayabilir. Pili yalnızca aynı veya eşdeğer bir pille değiştirin. Kullanılmış pilleri üreticinin yönergelerine uygun olarak atın.

## Yordam

- 1 Düğme pilini avuç içi dayanağı aksamındaki konumuna yapıştırın.
- 2 Düğme pilin kablosunu G/Ç kartına takın.

## Son koşullar

- 1 Kablosuz kartı yerine takın. Bkz. "Kablosuz Kartı Takma", sayfa 27.
- 2 Pili yerleştirin. Bkz. "Pili Takma", sayfa 17.
- 3 Alt kapak aksamını yerine takın. Bkz. "Alt Kapak Aksamının Yerine Takılması", sayfa 12.

# mSATA Kartını Çıkarma



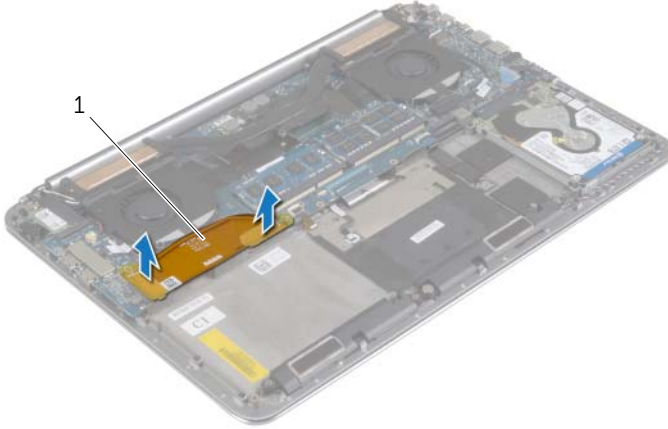
**UYARI:** Bilgisayarınızın içinde çalışmadan önce, bilgisayarınızla birlikte gönderilen emniyet bilgilerini okuyun ve "Bilgisayarınızın İçinde Çalışmaya Başlamadan Önce", sayfa 7 içerisinde belirtilen adımları izleyin. Bilgisayarınızın içinde çalıştıktan sonra, "Bilgisayarın İçinde Çalışmanız Bittikten Sonra", sayfa 9 bölümündeki talimatları izleyin. Ek güvenlik en iyi uygulama bilgileri için [dell.com/regulatory\\_compliance](http://dell.com/regulatory_compliance) adresindeki Yasal Uygunluk ana sayfasına bakın.

## Ön koşullar

- 1 Alt kapak aksamını çıkarın. Bkz. "Alt Kapak Aksamının Çıkarılması", sayfa 10.
- 2 Pili çıkarın. Bkz. "Pili Çıkarma", sayfa 16.

## Yordam

- 1 Sistem kartı ve G/Ç kartının G/Ç kartı kablosuyla bağlantısını kesin.

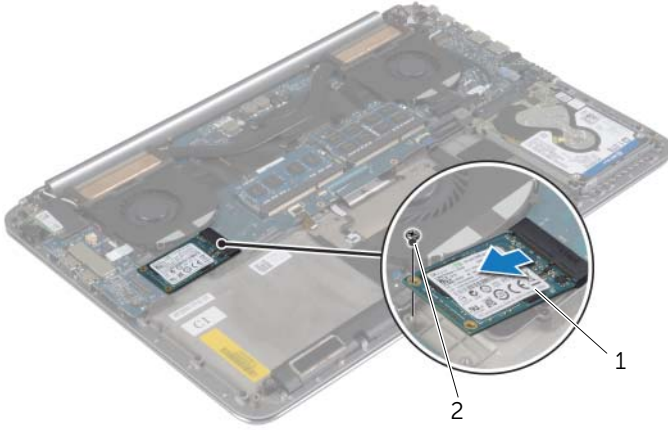


---

1 G/Ç kartı kablosu

---

- 2 mSATA kartını avuç içi dayanağı aksamına sabitleyen vidayı çıkarın.
- 3 mSATA kartını sistem kartından kaydırarak çıkarın.



---

1 mSATA kartı

2 vida

---

# mSata Kartını Deęiřtirme

---



**UYARI:** Bilgisayarınızın içinde alıřmadan nce, bilgisayarınızla birlikte gnderilen emniyet bilgilerini okuyun ve "Bilgisayarınızın İinde alıřmaya Bařlamadan nce", sayfa 7 ierisinde belirtilen adımları izleyin. Bilgisayarınızın iinde alıřtıktan sonra, "Bilgisayarın İinde alıřmanız Bittikten Sonra", sayfa 9 blmndeki talimatları izleyin. Ek gvenlik en iyi uygulama bilgileri iin [dell.com/regulatory\\_compliance](http://dell.com/regulatory_compliance) adresindeki Yasal Uygunluk ana sayfasına bakın.

## Yordam

- 1 mSATA kartı konnektr zerindeki entik ile mSATA kartı konnektr zerindeki tırnaęı hizalayın.
- 2 mSATA kartını mSATA-kart konektrne takın.
- 3 mSATA kartındaki vida delięini avu ii dayanaęı aksamındaki vida delięiyle hizalayın.
- 4 mSATA kartını avu ii dayanaęı aksamına sabitleyen vidayı yerine takın.
- 5 G/ kartı kablosunu, sistem kartı ve G/ kartına baęlayın.

## Son kořullar

- 1 Pili yerleřtirin. Bkz. "Pili Takma", sayfa 17.
- 2 Alt kapak aksamını yerine takın. Bkz. "Alt Kapak Aksamının Yerine Takılması", sayfa 12.



# Fanları çıkarma



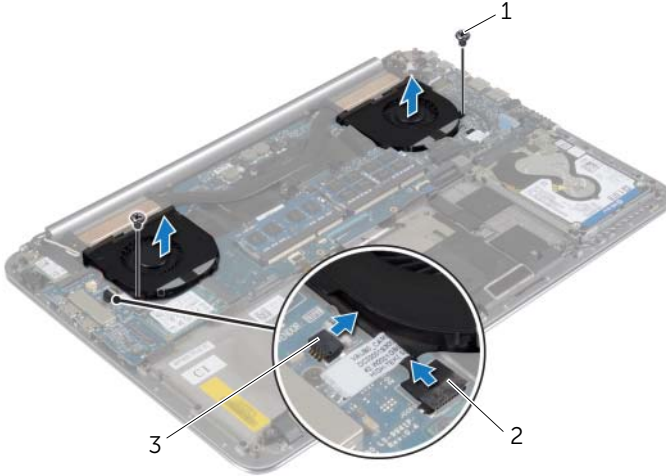
**UYARI:** Bilgisayarınızın içinde çalışmadan önce, bilgisayarınızla birlikte gönderilen emniyet bilgilerini okuyun ve "Bilgisayarınızın İçinde Çalışmaya Başlamadan Önce", sayfa 7 içerisinde belirtilen adımları izleyin. Bilgisayarınızın içinde çalıştıktan sonra, "Bilgisayarın İçinde Çalışmanız Bittikten Sonra", sayfa 9 bölümündeki talimatları izleyin. Ek güvenlik en iyi uygulama bilgileri için [dell.com/regulatory\\_compliance](http://dell.com/regulatory_compliance) adresindeki Yasal Uygunluk ana sayfasına bakın.

## Ön koşullar

- 1 Alt kapak aksamını çıkarın. Bkz. "Alt Kapak Aksamının Çıkarılması", sayfa 10.
- 2 Pili çıkarın. Bkz. "Pili Çıkarma", sayfa 16.

## Yordam

- 1 Fanları sistem kartına sabitleyen vidaları çıkarın.
- 2 Kamera kablosunun G/Ç kartı ile bağlantısını kesin.
- 3 Fan kablolarını sistem kartından ayırın.
- 4 Fanları kaldırarak avuç içi dayanağı aksamından ayırın.



1 vidalar (2)

2 kamera kablosu

3 fan kabloları (2)

# Fanların yerine takılması

---



**UYARI:** Bilgisayarınızın içinde çalışmadan önce, bilgisayarınızla birlikte gönderilen emniyet bilgilerini okuyun ve "Bilgisayarınızın İçinde Çalışmaya Başlamadan Önce", sayfa 7 içerisinde belirtilen adımları izleyin. Bilgisayarınızın içinde çalıştıktan sonra, "Bilgisayarın İçinde Çalışmanız Bittikten Sonra", sayfa 9 bölümündeki talimatları izleyin. Ek güvenlik en iyi uygulama bilgileri için [dell.com/regulatory\\_compliance](http://dell.com/regulatory_compliance) adresindeki Yasal Uygunluk ana sayfasına bakın.

## Yordam

- 1 Fan kablolarını sistem kartına bağlayın.
- 2 Kamera kablosunu G/Ç kartına bağlayın.
- 3 Avuç içi dayanağı aksamının üzerindeki vida deliklerini fanların üzerindeki vida delikleriyle hizalayın.
- 4 Fanları avuç içi dayanağına sabitleyen vidaları takın.

## Son koşullar

- 1 Pili yerleştirin. Bkz. "Pili Takma", sayfa 17.
- 2 Alt kapak aksamını yerine takın. Bkz. "Alt Kapak Aksamının Yerine Takılması", sayfa 12.

# Termal Soğutma Aksamını Çıkarma



**UYARI:** Bilgisayarınızın içinde çalışmadan önce, bilgisayarınızla birlikte gönderilen emniyet bilgilerini okuyun ve "Bilgisayarınızın İçinde Çalışmaya Başlamadan Önce", sayfa 7 içerisinde belirtilen adımları izleyin. Bilgisayarınızın içinde çalıştıktan sonra, "Bilgisayarın İçinde Çalışmanız Bittikten Sonra", sayfa 9 bölümündeki talimatları izleyin. Ek güvenlik en iyi uygulama bilgileri için [dell.com/regulatory\\_compliance](http://dell.com/regulatory_compliance) adresindeki Yasal Uygunluk ana sayfasına bakın.

## Ön koşullar

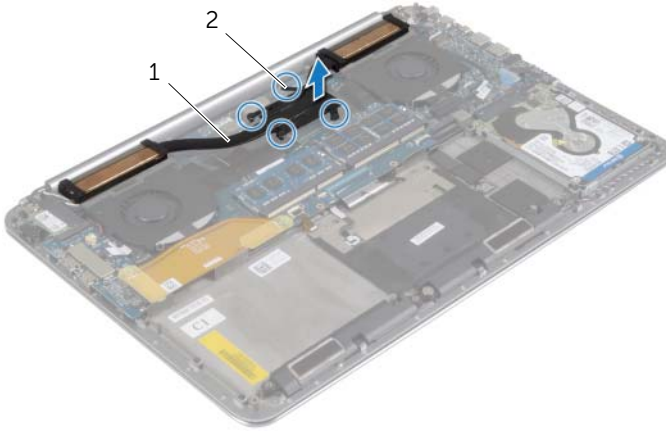
- 1 Alt kapak aksamını çıkarın. Bkz. "Alt Kapak Aksamının Çıkarılması", sayfa 10.
- 2 Pili çıkarın. Bkz. "Pili Çıkarma", sayfa 16.

## Yordam



**NOT:** Entegre ekran kartlı bir bilgisayar satın alırsanız, termal soğutma aksamının görünümü ve vida sayıları farklılık gösterir.

- 1 Sıra ile (soğutma aksamında belirtildiği gibi), termal soğutma aksamını sistem kartına sabitleyen tespit vidalarını gevşetin.
- 2 Termal soğutma aksamını sistem kartından kaldırın.



1 termal soğutma aksamı

2 tutucu vidalar (4)

# Termal Soğutma Aksamını Yerine Takma

---



**UYARI:** Bilgisayarınızın içinde çalışmadan önce, bilgisayarınızla birlikte gönderilen emniyet bilgilerini okuyun ve "Bilgisayarınızın İçinde Çalışmaya Başlamadan Önce", sayfa 7 içerisinde belirtilen adımları izleyin. Bilgisayarınızın içinde çalıştıktan sonra, "Bilgisayarın İçinde Çalışmanız Bittikten Sonra", sayfa 9 bölümündeki talimatları izleyin. Ek güvenlik en iyi uygulama bilgileri için [dell.com/regulatory\\_compliance](http://dell.com/regulatory_compliance) adresindeki Yasal Uygunluk ana sayfasına bakın.

## Yordam

- 1 Termal soğutma aksamı üzerindeki vida deliklerini sistem kartındaki vida delikleriyle hizalayın.
- 2 Termal soğutma aksamını sistem kartına sabitleyen beş tutucu vidayı sıralı bir şekilde (termal soğutma aksamı üzerinde gösterilen) sıkın.

## Son koşullar

- 1 Pili yerleştirin. Bkz. "Pili Takma", sayfa 17.
- 2 Alt kapak aksamını yerine takın. Bkz. "Alt Kapak Aksamının Yerine Takılması", sayfa 12.

# Power-Adapter Portunu Çıkarma



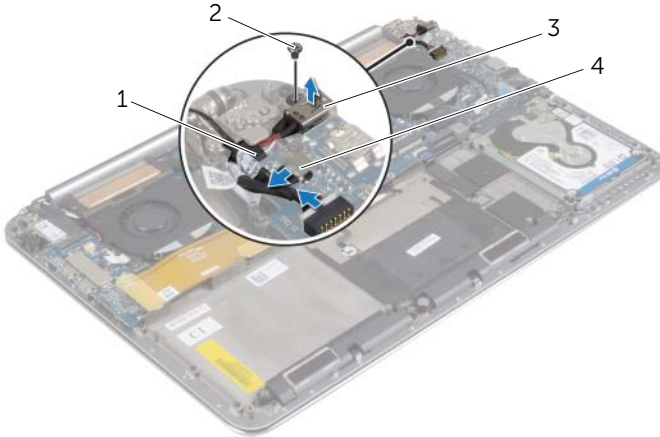
**UYARI:** Bilgisayarınızın içinde çalışmadan önce, bilgisayarınızla birlikte gönderilen emniyet bilgilerini okuyun ve "Bilgisayarınızın İçinde Çalışmaya Başlamadan Önce", sayfa 7 içerisinde belirtilen adımları izleyin. Bilgisayarınızın içinde çalıştıktan sonra, "Bilgisayarın İçinde Çalışmanız Bittikten Sonra", sayfa 9 bölümündeki talimatları izleyin. Ek güvenlik en iyi uygulama bilgileri için [dell.com/regulatory\\_compliance](http://dell.com/regulatory_compliance) adresindeki Yasal Uygunluk ana sayfasına bakın.

## Ön koşullar

- 1 Alt kapak aksamını çıkarın. Bkz. "Alt Kapak Aksamının Çıkarılması", sayfa 10.
- 2 Pili çıkarın. Bkz. "Pili Çıkarma", sayfa 16.

## Yordam

- 1 Güç adaptörü bağlantı noktası kablosunu sistem kartından çıkarın.
- 2 Sistem kartı ile dokunmatik panel kablosunun bağlantısını kesin.
- 3 Güç adaptörü bağlantı noktası kablosunu ekran menteşesinin altından serbest bırakın.
- 4 Güç adaptörü bağlantı noktasını avuç içi dayanağı aksamına sabitleyen vidayı çıkarın.
- 5 Güç adaptörü bağlantı noktasını avuç içi dayanağı aksamından kaldırın.



1	güç adaptörü bağlantı noktası kablosu	2	vida
3	güç adaptörü bağlantı noktası	4	dokunmatik panel kablosu

# Power-Adapter Portunu Yerine Takma



**UYARI:** Bilgisayarınızın içinde çalışmadan önce, bilgisayarınızla birlikte gönderilen emniyet bilgilerini okuyun ve "Bilgisayarınızın İçinde Çalışmaya Başlamadan Önce", sayfa 7 içerisinde belirtilen adımları izleyin. Bilgisayarınızın içinde çalıştıktan sonra, "Bilgisayarın İçinde Çalışmanız Bittikten Sonra", sayfa 9 bölümündeki talimatları izleyin. Ek güvenlik en iyi uygulama bilgileri için [dell.com/regulatory\\_compliance](http://dell.com/regulatory_compliance) adresindeki Yasal Uygunluk ana sayfasına bakın.

## Yordam

- 1 Güç adaptörü bağlantı noktasının üzerindeki vida deliğini avuç içi dayanağı aksamındaki vida deliğiyle hizalayın.
- 2 Güç adaptörü bağlantı noktasını avuç içi dayanağı aksamına sabitleyen vidayı yerine takın.
- 3 Güç adaptörü bağlantı noktası kablosunu ekran menteşesinin altına yönlendirin.
- 4 Dokunmatik panel kablosunu sistem kartına bağlayın.
- 5 Güç adaptörü bağlantı noktası kablosunu sistem kartına bağlayın.

## Son koşullar

- 1 Pili yerleştirin. Bkz. "Pili Takma", sayfa 17.
- 2 Alt kapak aksamını yerine takın. Bkz. "Alt Kapak Aksamının Yerine Takılması", sayfa 12.

# G/Ç Kartını Çıkarma



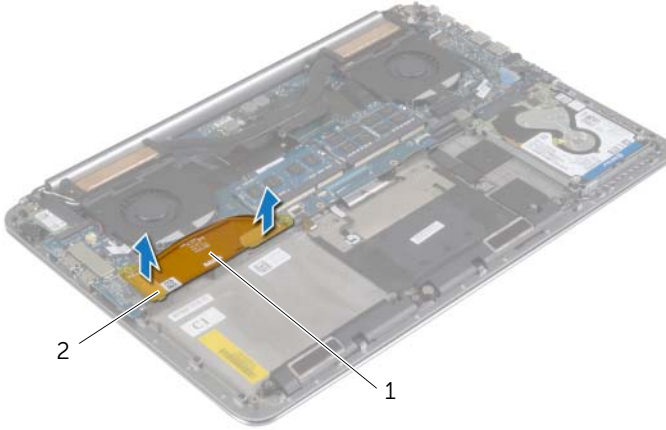
**UYARI:** Bilgisayarınızın içinde çalışmadan önce, bilgisayarınızla birlikte gönderilen emniyet bilgilerini okuyun ve "Bilgisayarınızın İçinde Çalışmaya Başlamadan Önce", sayfa 7 içerisinde belirtilen adımları izleyin. Bilgisayarınızın içinde çalıştıktan sonra, "Bilgisayarın İçinde Çalışmanız Bittikten Sonra", sayfa 9 bölümündeki talimatları izleyin. Ek güvenlik en iyi uygulama bilgileri için [dell.com/regulatory\\_compliance](http://dell.com/regulatory_compliance) adresindeki [dell.com/regulatory\\_compliance](http://dell.com/regulatory_compliance).

## Ön koşullar

- 1 Alt kapak aksamını çıkarın. Bkz. "Alt Kapak Aksamının Çıkarılması", sayfa 10.
- 2 Pili çıkarın. Bkz. "Pili Çıkarma", sayfa 16.
- 3 Kablosuz kartı çıkarın. Bkz. "Kablosuz Kartı Çıkarma", sayfa 26.

## Yordam

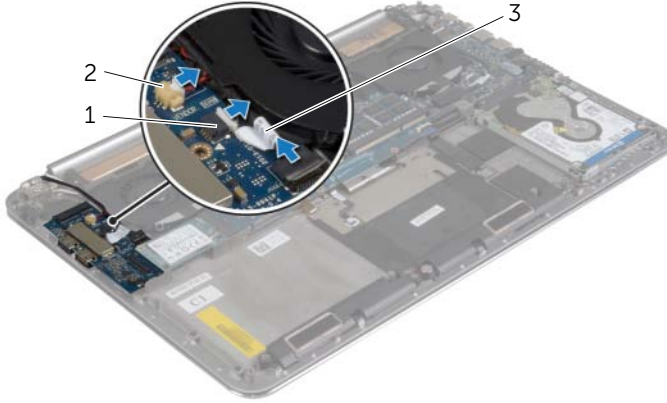
- 1 Çekme tırnaklarını kullanarak, G/Ç kartı kablosunun sistem kartı ve G/Ç kartı ile olan bağlantısını kesin.



1 G/Ç kartı kablosu

2 çekme tırnakları (2)

2 Fan kablosu, düğme pil kablosu ve kamera kablosunun G/Ç kartı bağlantısını kesin.



1 fan kablosu

2 düğme pil kablosu

3 kamera kablosu

3 G/Ç kartını avuç içi dayanağı aksamına sabitleyen vidaları çıkarın.

4 G/Ç kartını avuç içi dayanağı aksamından kaldırın.



1 G/Ç Kartı

2 vidalar (3)



# G/Ç Kartını Yerine Takma

---



**UYARI:** Bilgisayarınızın içinde çalışmadan önce, bilgisayarınızla birlikte gönderilen emniyet bilgilerini okuyun ve "Bilgisayarınızın İçinde Çalışmaya Başlamadan Önce", sayfa 7 içerisinde belirtilen adımları izleyin. Bilgisayarınızın içinde çalıştıktan sonra, "Bilgisayarın İçinde Çalışmanız Bittikten Sonra", sayfa 9 bölümündeki talimatları izleyin. Ek güvenlik en iyi uygulama bilgileri için [dell.com/regulatory\\_compliance](http://dell.com/regulatory_compliance) adresindeki [dell.com/regulatory\\_compliance](http://dell.com/regulatory_compliance).

## Yordam

- 1 G/Ç kartındaki vida deliklerini avuç içi dayanağı aksamındaki vida delikleriyle hizalayın.
- 2 G/Ç kartını avuç içi dayanağı aksamına sabitleyen vidaları yerine takın.
- 3 Kamera kablosunu, düğme pil kablosunu ve fan kablosunu G/Ç kartına bağlayın.
- 4 G/Ç kartı kablosunu G/Ç kartına ve sistem kartına takın.

## Son koşullar

- 1 Kablosuz kartı yerine takın. Bkz. "Kablosuz Kartı Takma", sayfa 27.
- 2 Pili yerleştirin. Bkz. "Pili Takma", sayfa 17.
- 3 Alt kapak aksamını yerine takın. Bkz. "Alt Kapak Aksamının Yerine Takılması", sayfa 12.

# Bellek Modüllerini Çıkarma



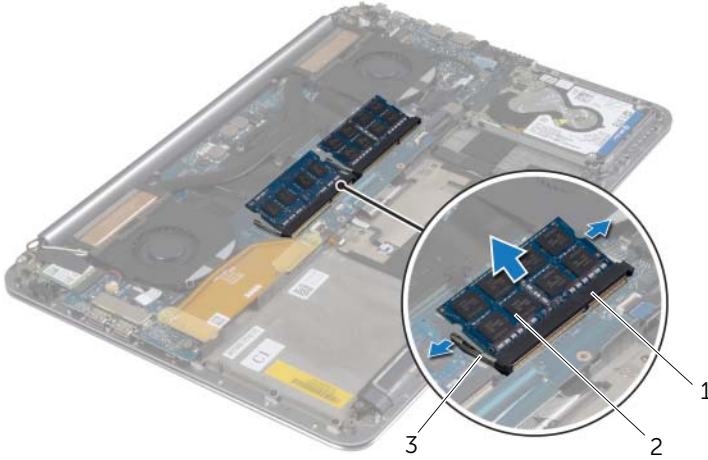
**UYARI:** Bilgisayarınızın içinde çalışmadan önce, bilgisayarınızla birlikte gönderilen emniyet bilgilerini okuyun ve "Bilgisayarınızın İçinde Çalışmaya Başlamadan Önce", sayfa 7 içerisinde belirtilen adımları izleyin. Bilgisayarınızın içinde çalıştıktan sonra, "Bilgisayarın İçinde Çalışmanız Bittikten Sonra", sayfa 9 bölümündeki talimatları izleyin. Ek güvenlik en iyi uygulama bilgileri için [dell.com/regulatory\\_compliance](http://dell.com/regulatory_compliance) adresindeki Yasal Uygunluk ana sayfasına bakın.

## Ön koşullar

- 1 Alt kapak aksamını çıkarın. Bkz. "Alt Kapak Aksamının Çıkarılması", sayfa 10.
- 2 Pili çıkarın. Bkz. "Pili Çıkarma", sayfa 16.

## Yordam

- 1 Parmak uçlarınızı kullanarak bellek modülü konektörünün her iki ucundaki emniyet klipslerini çıkana kadar dikkatlice ayırın.
- 2 Bellek modülünü bellek modülü konektöründen çıkarın.



1 bellek modülü konektörü

2 bellek modülleri (2)

3 sabitleme klipsleri (4)

# Bellek Modüllerini Yerine Takma

---



**UYARI:** Bilgisayarınızın içinde çalışmadan önce, bilgisayarınızla birlikte gönderilen emniyet bilgilerini okuyun ve "Bilgisayarınızın İçinde Çalışmaya Başlamadan Önce", sayfa 7 içerisinde belirtilen adımları izleyin. Bilgisayarınızın içinde çalıştıktan sonra, "Bilgisayarın İçinde Çalışmanız Bittikten Sonra", sayfa 9 bölümündeki talimatları izleyin. Ek güvenlik en iyi uygulama bilgileri için [dell.com/regulatory\\_compliance](http://dell.com/regulatory_compliance) adresindeki Yasal Uygunluk ana sayfasına bakın.

## Yordam

- 1 Bellek modülün üstündeki çentiği, bellek modülü konnektöründeki tırnakla hizalayın.
- 2 Bellek modülünü 45 derecelik açı ile sıkıca konnektöre kaydırın ve yerine oturana kadar bellek modülünü aşağıya doğru bastırın .



**NOT:** Tık sesi duymazsanız, Mini Kartı çıkarıp yeniden takın.

## Son koşullar

- 1 Pili yerleştirin. Bkz. "Pili Takma", sayfa 17.
- 2 Alt kapak aksamını yerine takın. Bkz. "Alt Kapak Aksamının Yerine Takılması", sayfa 12.

# Sistem Kartını Çıkarma

---



**UYARI:** Bilgisayarınızın içinde çalışmadan önce, bilgisayarınızla birlikte gönderilen emniyet bilgilerini okuyun ve "Bilgisayarınızın İçinde Çalışmaya Başlamadan Önce", sayfa 7 içerisinde belirtilen adımları izleyin. Bilgisayarınızın içinde çalıştıktan sonra, "Bilgisayarın İçinde Çalışmanız Bittikten Sonra", sayfa 9 bölümündeki talimatları izleyin. Ek güvenlik en iyi uygulama bilgileri için [dell.com/regulatory\\_compliance](https://dell.com/regulatory_compliance) adresindeki Yasal Uygunluk ana sayfasına bakın.

## Ön koşullar

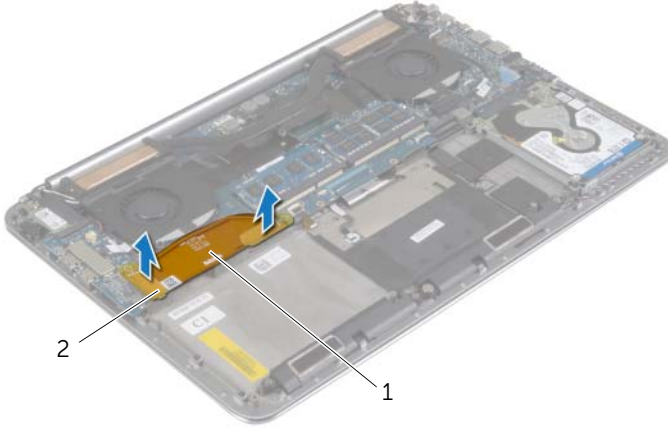
- 1 Alt kapak aksamını çıkarın. Bkz. "Alt Kapak Aksamının Çıkarılması", sayfa 10.
- 2 Pili çıkarın. Bkz. "Pili Çıkarma", sayfa 16.
- 3 Fanları çıkarın. Bkz. "Fanları çıkarma", sayfa 33.
- 4 Termal soğutma aksamını çıkarın. Bkz. "Termal Soğutma Aksamını Çıkarma", sayfa 35.
- 5 mSATA kartını çıkarın. Bkz. "mSATA Kartını Çıkarma", sayfa 30.
- 6 Bellek modüllerini çıkarın. Bkz. "Bellek Modüllerini Çıkarma", sayfa 42.

## Yordam

**NOT:** Bilgisayarınızın Servis Etiketi sistem plakasının altında bulunur. Sistem kartını yerine taktıktan sonra, BIOS'a Servis Etiketini girmeniz gerekir.

**NOT:** Kabloları sistem kartından ayırmadan önce, sistem kartını yerine taktıktan sonra doğru şekilde bağlayabilmeniz için konektörlerin yerlerini not edin.

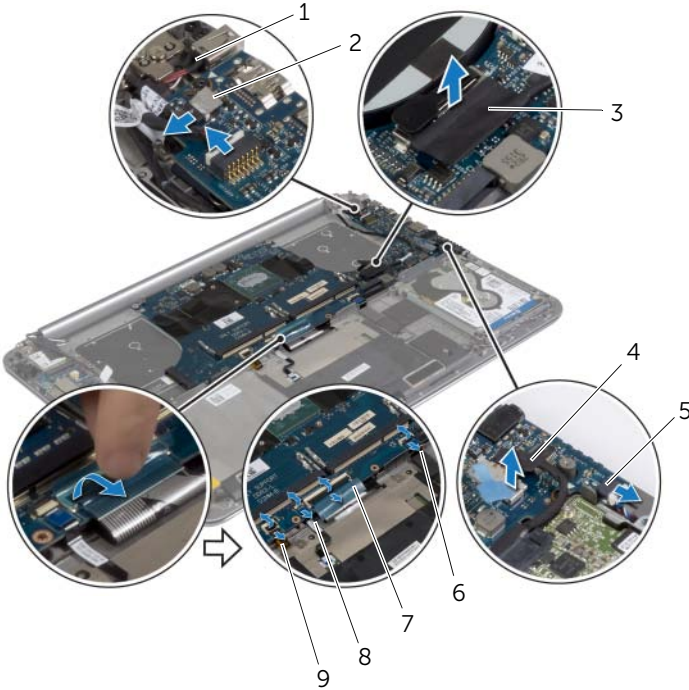
- 1 Çekme tırnaklarını kullanarak G/Ç kartı kablosunun sistem kartı ile olan bağlantısını kesin.



1 G/Ç kartı kablosu

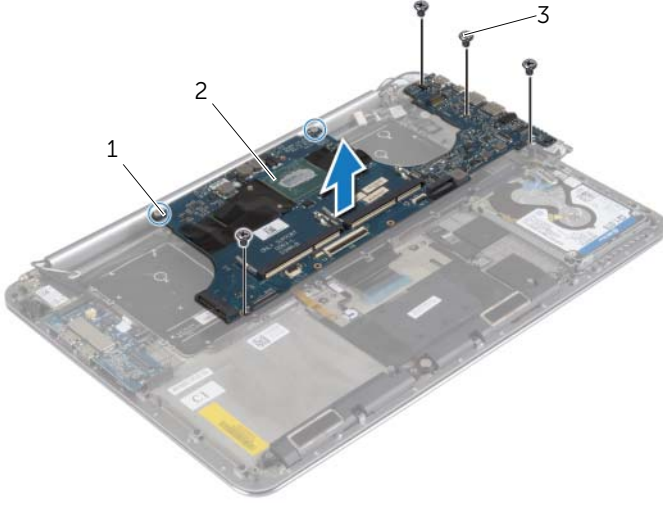
2 çekme tırnakları (2)

- 2 Hoparlör kablosu, sabit sürücü kablosu ve güç adaptörü kablosunun sistem kartındaki konektörler ile olan bağlantısını kesin.
- 3 Çekme tırnaklarını kullanarak, dokunmatik panel kablosu ve ekran kablosunun sistem kartı ile olan bağlantısını kesin.
- 4 Konektör mandallarını kaldırın ve klavye arka ışığı kablosu, dokunmatik yüzey kablosu, NFC kablosu ve sabit sürücü kablosunun sistem kartı ile olan bağlantısını kesin.
- 5 Bandı çıkarın, konektör mandalını kaldırın ve klavye kablosunun sistem kartı ile bağlantısını kesin.



1	güç adaptörü bağlantı noktası kablosu	2	dokunmatik panel kablosu
3	ekrn kablosu	4	sabit sürücü kablosu
5	hoparlör kablosu	6	NFC kablosu
7	klavye kablosu	8	dokunmatik yüzey kablosu
9	klavye arka ışığı kablosu		

- 6 Sistem kartını avuç içi dayanağı aksamına sabitleyen vidaları çıkarın.
- 7 Sistem kartını avuç içi dayanağı aksamına sabitleyen tutucu vidaları gevşetin.



---

1 tutucu vidalar (2)

2 sistem kartı

---

3 vidalar (4)

---

- 8 Sistem kartını avuçiçi dayanağı aksamından kaldırın.

# Sistem Kartını Yerine Takma



**UYARI:** Bilgisayarınızın içinde çalışmadan önce, bilgisayarınızla birlikte gönderilen emniyet bilgilerini okuyun ve "Bilgisayarınızın İçinde Çalışmaya Başlamadan Önce", sayfa 7 içerisinde belirtilen adımları izleyin. Bilgisayarınızın içinde çalıştıktan sonra, "Bilgisayarın İçinde Çalışmanız Bittikten Sonra", sayfa 9 bölümündeki talimatları izleyin. Ek güvenlik en iyi uygulama bilgileri için [dell.com/regulatory\\_compliance](http://dell.com/regulatory_compliance) adresindeki Yasal Uygunluk ana sayfasına bakın.

## Yordam



**DİKKAT:** Sistem kartının altında kablo olmadığından emin olun.

- 1 Avuç içi dayanağı aksamının üzerindeki hizalama direklerini kullanarak, sistem kartını avuç içi dayanağı aksamına yerleştirin.
- 2 Sistem kartının üzerindeki vida deliklerini avuç içi dayanağı aksamındaki vida delikleriyle hizalayın.
- 3 Sistem kartını avuç içi dayanağı aksamına sabitleyen vidaları sıkın.
- 4 Sistem kartını avuç içi dayanağı aksamına sabitleyen vidaları takın.
- 5 Klavye kablosunu konektöre kaydırın ve kabloyu sabitlemek için konektör mandalına bastırın.
- 6 Bandı klavye kablosu konektörüne yapıştırın.
- 7 Klavye arka ışık kablosu, dokunmatik yüzey kablosu, NFC kablosu ve sabit sürücü kablosunu sistem kartına kaydırın ve kabloları sabitlemek için konektör mandallarına bastırın.
- 8 Hoparlör kablosu, sabit sürücü kablosu, dokunmatik panel kablosu, güç adaptörü bağlantı kablosu ve ekran kablosunu sistem kartına bağlayın.

## Son koşullar

- 1 Bellek modüllerini yerine takın. Bkz. "Bellek Modüllerini Yerine Takma", sayfa 43.
- 2 mSATA kartını yerine takın. Bkz. "mSata Kartını Değiştirme", sayfa 32.
- 3 Termal soğutma aksamını yerine takın. Bkz. "Termal Soğutma Aksamını Yerine Takma", sayfa 36.
- 4 Fanı takın. Bkz. "Fanların yerine takılması", sayfa 34.
- 5 Pili yerleştirin. Bkz. "Pili Takma", sayfa 17.
- 6 Alt kapak aksamını yerine takın. Bkz. "Alt Kapak Aksamının Yerine Takılması", sayfa 12.



## BIOS'a Servis Etiketini Girme

- 1 Bilgisayarı açın.
- 2 Dell logosu görüntülendiğinde, Sistem Kurulumuna girmek için <F2> tuşuna basın.
- 3 **Main** (Ana) sekmesine gidin ve **Service Tag** (Servis Etiketi) alanına Servis Etiketini girin.

# Klavyeyi Çıkarma



**UYARI:** Bilgisayarınızın içinde çalışmadan önce, bilgisayarınızla birlikte gönderilen emniyet bilgilerini okuyun ve "Bilgisayarınızın İçinde Çalışmaya Başlamadan Önce", sayfa 7 içerisinde belirtilen adımları izleyin. Bilgisayarınızın içinde çalıştıktan sonra, "Bilgisayarın İçinde Çalışmanız Bittikten Sonra", sayfa 9 bölümündeki talimatları izleyin. Ek güvenlik en iyi uygulama bilgileri için [dell.com/regulatory\\_compliance](http://dell.com/regulatory_compliance) adresindeki Yasal Uygunluk ana sayfasına bakın.

## Ön koşullar

- 1 Alt kapak aksamını çıkarın. Bkz. "Alt Kapak Aksamının Çıkarılması", sayfa 10.
- 2 Pili çıkarın. Bkz. "Pili Çıkarma", sayfa 16.
- 3 Sabit disk çıkarın. Bkz. "Sabit Sürücüyü Çıkarma", sayfa 20.
- 4 Sistem kartını çıkarın. Bkz. "Sistem Kartını Çıkarma", sayfa 44.

## Yordam

- 1 Mylar'ı klavyeden çıkarın.

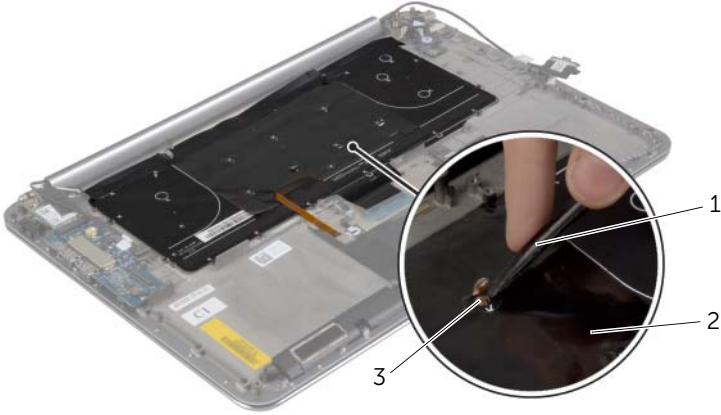


---

1 mylar

---

2 Vidalara ulaşmak için Mylar'ı plastik bir çubuk kullanarak çıkarın.

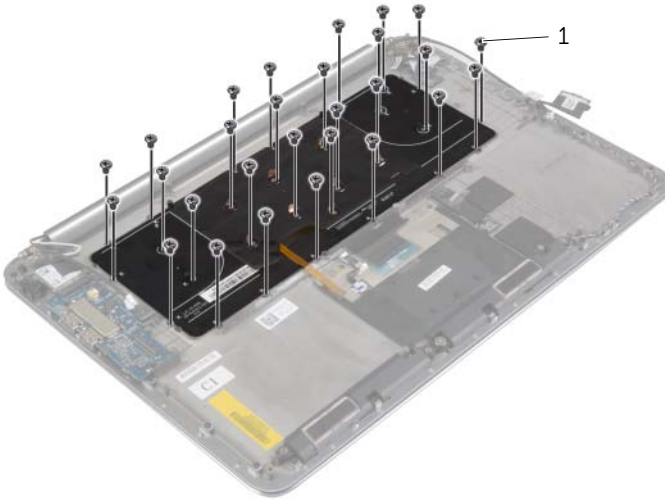


1 plastik çubuk

2 mylar

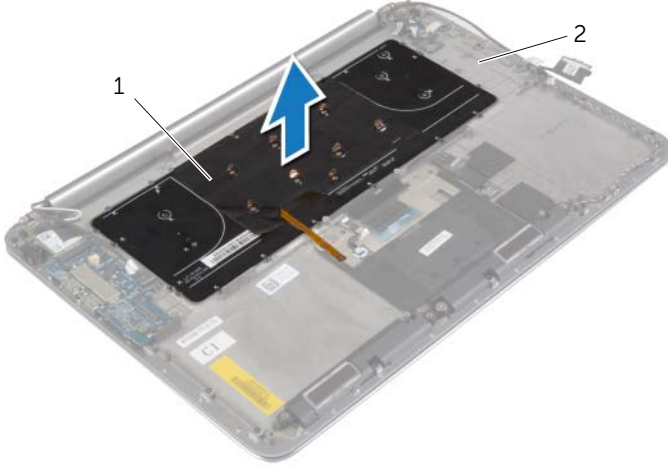
3 vida

3 Klavyeyi avuç içi dayanağına sabitleyen vidaları çıkarın.



1 vidalar (28)

4 Klavyeyi avuç ii dayanađı aksamından kaldırarak ıkarın.



---

1 klavye

2 avuç ii dayanađı aksamı

---

# Klavyeyi Takma

---



**UYARI:** Bilgisayarınızın içinde çalışmadan önce, bilgisayarınızla birlikte gönderilen emniyet bilgilerini okuyun ve "Bilgisayarınızın İçinde Çalışmaya Başlamadan Önce", sayfa 7 içerisinde belirtilen adımları izleyin. Bilgisayarınızın içinde çalıştıktan sonra, "Bilgisayarın İçinde Çalışmanız Bittikten Sonra", sayfa 9 bölümündeki talimatları izleyin. Ek güvenlik en iyi uygulama bilgileri için [dell.com/regulatory\\_compliance](http://dell.com/regulatory_compliance) adresindeki Yasal Uygunluk ana sayfasına bakın.

## Yordam

- 1 Klavyenin üzerindeki vida deliklerini avuç içi dayanağı aksamındaki vida delikleriyle hizalayın.
- 2 Klavyeyi avuç içi dayanağına sabitleyen vidaları yerlerine takın.
- 3 Mylar'ı klavyedeki vidaların üzerine tutturun.
- 4 Mylar'ı klavyeye tutturun.

## Son koşullar

- 1 Sistem kartını takın. Bkz. "Sistem Kartını Yerine Takma", sayfa 48.
- 2 Sabit diski yerine takın. Bkz. "Sabit Sürücüyü Yerine Takma", sayfa 23.
- 3 Pili yerleştirin. Bkz. "Pili Takma", sayfa 17.
- 4 Alt kapak aksamını yerine takın. Bkz. "Alt Kapak Aksamının Yerine Takılması", sayfa 12.

# Ekran Aksamını Çıkarma

---



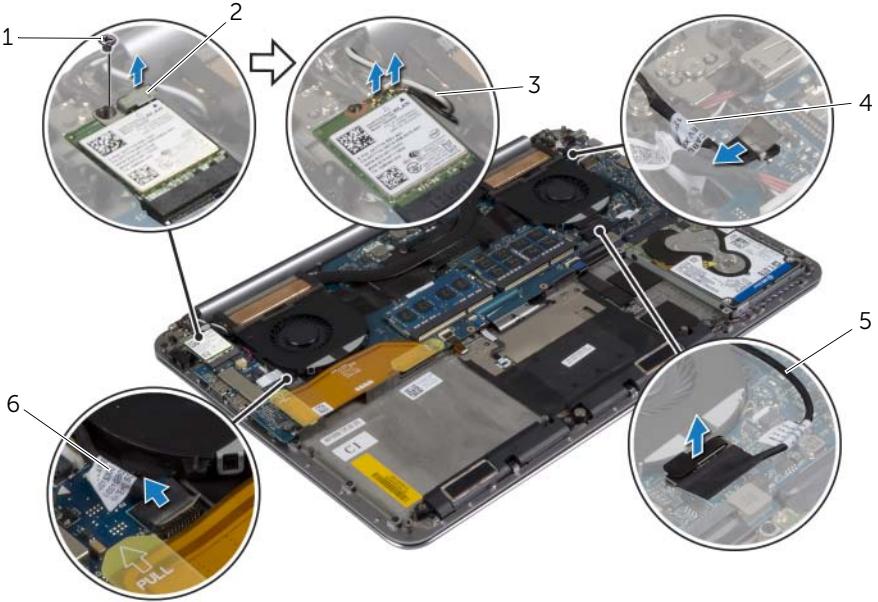
**UYARI:** Bilgisayarınızın içinde çalışmadan önce, bilgisayarınızla birlikte gönderilen emniyet bilgilerini okuyun ve "Bilgisayarınızın İçinde Çalışmaya Başlamadan Önce", sayfa 7 içerisinde belirtilen adımları izleyin. Bilgisayarınızın içinde çalıştıktan sonra, "Bilgisayarın İçinde Çalışmanız Bittikten Sonra", sayfa 9 bölümündeki talimatları izleyin. Ek güvenlik en iyi uygulama bilgileri için [dell.com/regulatory\\_compliance](http://dell.com/regulatory_compliance) adresindeki Yasal Uygunluk ana sayfasına bakın.

## Ön koşullar

- 1 Alt kapak aksamını çıkarın. Bkz. "Alt Kapak Aksamının Çıkarılması", sayfa 10.
- 2 Pili çıkarın. Bkz. "Pili Çıkarma", sayfa 16.

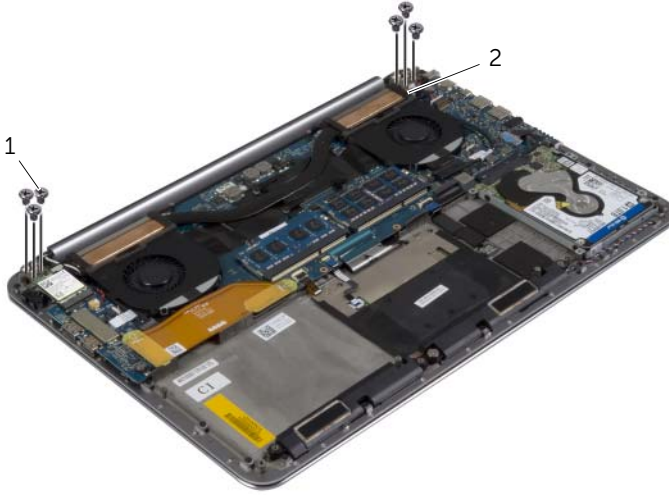
## Yordam

- 1 Kablosuz kart dirseğini ve kablosuz kartı avuç içi dayanağı aksamına sabitleyen vidayı çıkarın.
- 2 Anten kablolarını kablosuz karttan ayırın.
- 3 Dokunmatik panel kablosu ve ekran kablosunun sistem kartı ile olan bağlantısını kesin.
- 4 Kamera kablosunun G/Ç kartı ile bağlantısını kesin.
- 5 Kabloları yönlendirme kılavuzlarından çıkarın.



1	vida	2	kablosuz kart dirseği
3	anten kabloları (2)	4	dokunmatik panel kablosu
5	ekrn kablosu	6	kamera kablosu

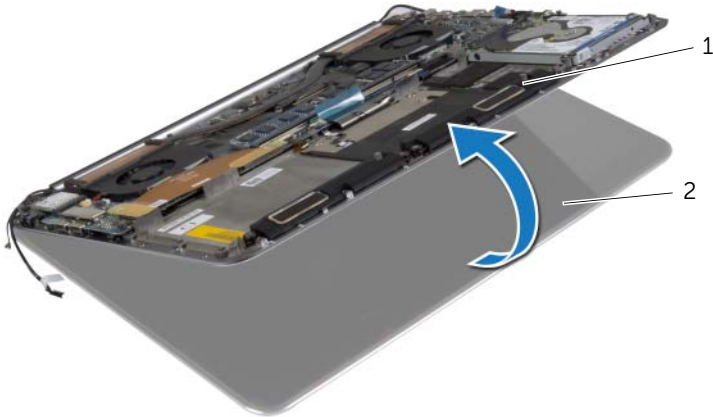
6 Ekran menteşelerini avuç içi dayanağına sabitleyen vidaları çıkarın.



1 vidalar (6)

2 ekran menteşeleri (2)

7 Avuç içi dayanağı aksamını dikkatli bir şekilde ekran aksamından olabildiğince uzağa kaldırın.



1 avuç içi dayanağı aksamı

2 ekran aksamı



**⚠ DİKKAT: Ekran aksamının zarar görmesini önlemek için avuç içi aksamını yavaşça kaldırın.**

- 8 Avuç içi dayanağı aksamındaki tırnakları ekran menteşelerinden ayırmak için, avuç içi dayanağı aksamını kapatın.



1 ekran menteşeleri (2)

2 avuç içi dayanağı aksamı

3 ekran aksamı

- 9 Avuç içi dayanağı aksamını kaydırarak ekran aksamından çıkarın.



# Ekran Aksamını Takma



**UYARI:** Bilgisayarınızın içinde çalışmadan önce, bilgisayarınızla birlikte gönderilen emniyet bilgilerini okuyun ve "Bilgisayarınızın İçinde Çalışmaya Başlamadan Önce", sayfa 7 içerisinde belirtilen adımları izleyin. Bilgisayarınızın içinde çalıştıktan sonra, "Bilgisayarın İçinde Çalışmanız Bittikten Sonra", sayfa 9 bölümündeki talimatları izleyin. Ek güvenlik en iyi uygulama bilgileri için [dell.com/regulatory\\_compliance](http://dell.com/regulatory_compliance) adresindeki Yasal Uygunluk ana sayfasına bakın.

## Yordam

- 1 Avuç içi dayanağı aksamını ekran aksamına kaydırın.
- 2 Ekran menteşeleri üzerindeki vida deliklerini avuç içi dayanağı aksamındaki vida delikleriyle hizalayın.
- 3 Ekran menteşelerini avuç içi dayanağı aksamına sabitleyen vidaları yerlerine takın.
- 4 Ekranı kapatmak için avuç içi dayanağı aksamına bastırın.
- 5 Dokunmatik panel kablosu, ekran kablosu ve kamera kablosunu yönlendirme kılavuzları ile yönlendirin.
- 6 Dokunmatik panel kablosu ve ekran kablosunu sistem kartına bağlayın.
- 7 Kamera kablosunu G/Ç kartına bağlayın.
- 8 Anten kablolarını kablosuz karta bağlayın.
- 9 Mylar'ı kablosuz karta yapıştırın.

## Son koşullar

- 1 Pili yerleştirin. Bkz. "Pili Takma", sayfa 17.
- 2 Alt kapak aksamını yerine takın. Bkz. "Alt Kapak Aksamının Yerine Takılması", sayfa 12.

# Avuç İçi Dayanağı Aksamını Çıkarma



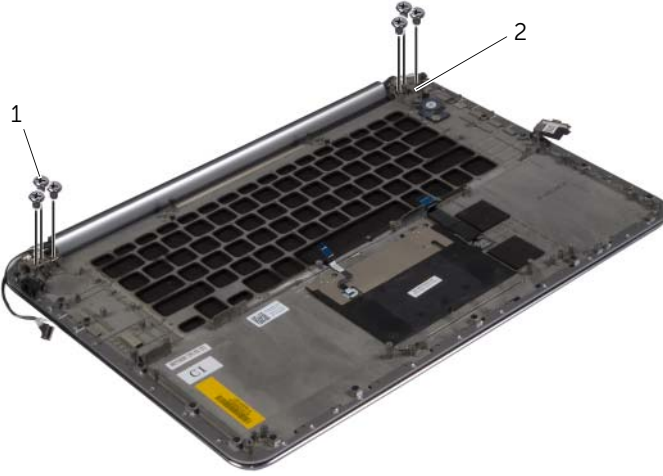
**UYARI:** Bilgisayarınızın içinde çalışmadan önce, bilgisayarınızla birlikte gönderilen emniyet bilgilerini okuyun ve "Bilgisayarınızın İçinde Çalışmaya Başlamadan Önce", sayfa 7 içerisinde belirtilen adımları izleyin. Bilgisayarınızın içinde çalıştıktan sonra, "Bilgisayarın İçinde Çalışmanız Bittikten Sonra", sayfa 9 bölümündeki talimatları izleyin. Ek güvenlik en iyi uygulama bilgileri için [dell.com/regulatory\\_compliance](http://dell.com/regulatory_compliance) adresindeki Yasal Uygunluk ana sayfasına bakın.

## Ön koşullar

- 1 Alt kapak aksamını çıkarın. Bkz. "Alt Kapak Aksamının Çıkarılması", sayfa 10.
- 2 Pili çıkarın. Bkz. "Pili Çıkarma", sayfa 16.
- 3 Sabit disk çıkarın. Bkz. "Sabit Sürücüyü Çıkarma", sayfa 20.
- 4 Hoparlörleri çıkarın. Bkz. "Hoparlörleri Çıkarma", sayfa 24.
- 5 Kablosuz kartı çıkarın. Bkz. "Kablosuz Kartı Çıkarma", sayfa 26.
- 6 Düğme pili çıkarın. Bkz. "Düğme Pili Çıkarma", sayfa 28.
- 7 mSATA kartını çıkarın. Bkz. "mSATA Kartını Çıkarma", sayfa 30.
- 8 Fanları çıkarın. Bkz. "Fanları çıkarma", sayfa 33.
- 9 Termal soğutma aksamını çıkarın. Bkz. "Termal Soğutma Aksamını Çıkarma", sayfa 35.
- 10 Güç adaptörü portunu çıkarın. Bkz. "Power-Adapter Portunu Çıkarma", sayfa 37.
- 11 I/O kartını çıkarın. Bkz. "G/Ç Kartını Çıkarma", sayfa 39.
- 12 Bellek modüllerini çıkarın. Bkz. "Bellek Modüllerini Çıkarma", sayfa 42.
- 13 Sistem kartını çıkarın. Bkz. "Sistem Kartını Çıkarma", sayfa 44.
- 14 Klavyeyi çıkarın. Bkz. "Klavyeyi Çıkarma", sayfa 50.

## Yordam

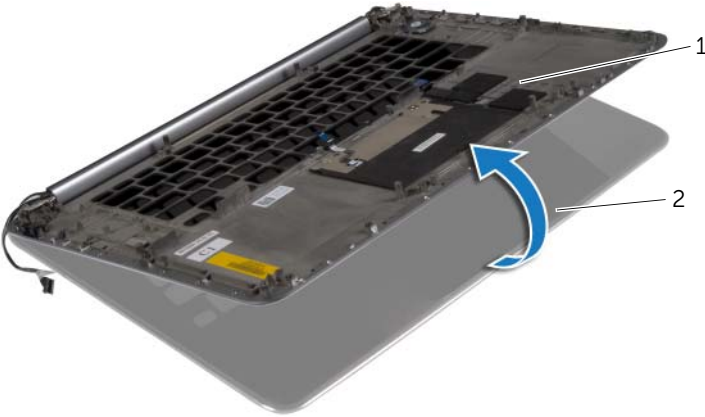
- 1 Ekran menteşelerini avuç içi dayanağına sabitleyen vidaları çıkarın.



1 vidalar (6)

2 ekran menteşeleri (2)

- 2 Avuç içi dayanağı aksamını dikkatli bir şekilde ekran aksamından olabildiğince uzağa kaldırın.



1 avuç içi dayanağı aksamı

2 ekran aksamı

**⚠ DİKKAT: Ekran aksamının zarar görmesini önlemek için avuç içi aksamını yavaşça kaldırın.**

- 3 Avuç içi dayanağı aksamındaki tırnakları ekran menteşelerinden ayırmak için, avuç içi dayanağı aksamını kapatın.



1 ekran menteşeleri

2 avuç içi dayanağı aksamı

3 ekran aksamı

- 4 Avuç içi dayanağı aksamını kaydırarak ekran aksamından çıkarın.



# Avuç İçi Dayanağı Aksamını Takma



**UYARI:** Bilgisayarınızın içinde çalışmadan önce, bilgisayarınızla birlikte gönderilen emniyet bilgilerini okuyun ve "Bilgisayarınızın İçinde Çalışmaya Başlamadan Önce", sayfa 7 içerisinde belirtilen adımları izleyin. Bilgisayarınızın içinde çalıştıktan sonra, "Bilgisayarın İçinde Çalışmanız Bittikten Sonra", sayfa 9 bölümündeki talimatları izleyin. Ek güvenlik en iyi uygulama bilgileri için [dell.com/regulatory\\_compliance](http://dell.com/regulatory_compliance) adresindeki Yasal Uygunluk ana sayfasına bakın.

## Yordam

adým 1 ile adým 4 arası adımları "Ekran Aksamını Takma", sayfa 58 izleyin.

## Son koşullar

- 1 Klavyeyi takın. Bkz. "Klavyeyi Takma", sayfa 53.
- 2 Sistem kartını takın. Bkz. "Sistem Kartını Yerine Takma", sayfa 48.
- 3 Bellek modüllerini yerine takın. Bkz. "Bellek Modüllerini Yerine Takma", sayfa 43.
- 4 I/O kartını yerine takın. Bkz. "G/Ç Kartını Yerine Takma", sayfa 41.
- 5 Güç adaptörü portunu yerine takın. Bkz. "Power-Adapter Portunu Yerine Takma", sayfa 38.
- 6 Termal soğutma aksamını yerine takın. Bkz. "Termal Soğutma Aksamını Yerine Takma", sayfa 36.
- 7 Fanları yerine takın. Bkz. "Fanların yerine takılması", sayfa 34.
- 8 mSATA kartını yerine takın. Bkz. "mSata Kartını Değişirme", sayfa 32.
- 9 Düşme pili yerine takın. Bkz. "Düşme Pilin Yerine Takılması", sayfa 29.
- 10 Kablosuz kartı yerine takın. Bkz. "Kablosuz Kartı Takma", sayfa 27.
- 11 Hoparlörleri yerlerine takın. Bkz. "Hoparlörleri Yerine Takma", sayfa 25.
- 12 Sabit diskini yerine takın. Bkz. "Sabit Sürücüyü Yerine Takma", sayfa 23.
- 13 Pili yerleştirin. Bkz. "Pili Takma", sayfa 17.
- 14 Alt kapak aksamını yerine takın. Bkz. "Alt Kapak Aksamının Yerine Takılması", sayfa 12.

# BIOS'u Sıfırlama

---

Bir güncelleştirme kullanılabilir olduğunda veya sistem kartını değiştirdikten sonra BIOS'u sıfırlamanız (güncellenmez) gerekebilir. BIOS'u sıfırlamak için:

- 1 Bilgisayarı açın.
- 2 **dell.com/support** adresine gidin.
- 3 Bilgisayarınızda Servis Etiketi varsa, bilgisayarınızın Servis Etiketini girin ve **Submit** (Gönder) düğmesini tıklayın.

Bilgisayarınızın Servis Etiketi yoksa, Servis Etiketinin otomatik olarak algılanması için **Detect Service Tag** (Servis Etiketini Algıla) düğmesini tıklayın.



**NOT:** Servis Etiketi otomatik olarak algılanamıyorsa, ürününüzü ürün kategorileri altından seçin.

- 4 **Drivers and Downloads** (Sürücüler ve Yüklemeler) ögesini tıklayın.
- 5 **Operating System** (İşletim Sistemi) açılan penceresinden, bilgisayarınızda kurulu işletim sistemini seçin.
- 6 **BIOS** ögesini Tıklatın.
- 7 En son BIOS sürümünü bilgisayarınıza indirmek için **Download File** (Dosyayı İndir) düğmesini tıklayın.
- 8 Sonraki sayfada **Single-file download** (Tek dosya indirme) düğmesini seçip **Continue** (Devam) düğmesini tıklayın.
- 9 Dosyayı kaydedin ve indirme tamamlandıktan sonra BIOS güncelleştirme dosyasını kaydettiğiniz klasöre gidin.
- 10 BIOS güncelleştirme dosya simgesini çift tıklayın ve ekrandaki talimatları izleyin.